

ADLİYELERİN FİZİKSEL VE MİMARİ KOŞULLARI BAĞLAMINDA YARGISAL MEMNUNİYET

JUDICIAL SATISFACTION IN THE CONTEXT OF PHYSICAL AND ARCHITECTURAL CONDITIONS OF COURTHOUSES

Alp Aziz BACAĞ*

Özet: Makalede, ülkemizdeki adliye binalarının sayısal durumu ve kapasitesi, fiziki ve mimari özellikleri, mevcut durumlarının, memnun edici bir yargı sistemi kurmaya elverişlilik yönünden değerlendirilmesi yapılmış, yargısal faaliyetlerin memnuniyet düzeyinin artırılması için adliyelerde fiziki ve mimari olarak yapılması gerekenler ele alınmıştır.

Abstract: This article assesses the number, physical and architectural properties of courthouses in Turkey with their current status in terms of their efficiency for the establishment of a satisfactory judicial system. The article also deals with the measures that need to be taken in courthouses in order to increase the level of satisfaction of judicial activities.

Anahtar Kelimeler: Yargısal memnuniyet, Adli Mimari, Danışma Masaları, Ön Büro,

Keywords: Judicial Satisfaction, Judicial Architecture, Information Desks and Front Bureau.

Giriş

Hukuk devletinin, çağdaş demokratik yaşam düzeyinin en önemli unsurlarından biri olduğuna şüphe yoktur. Gerçekten vatandaşların devlete karşı güven beslemeleri ve kendi kişiliklerini korkusuzca geliştirebilmeleri ancak bir hukuk devleti sistemi içinde mümkündür. Anayasamızda yer bulan “hukuk devleti” ilkesinin içi boş bir kavram olmaması için güvenilir, etkili, hızlı ve çağdaş bir yargı sistemine ihtiyacımız vardır. Yargı sistemimiz her aşamasıyla belli bir kaliteyi yakalamak zorundadır.

* Hakim, Bursa Adliyesi

Daha iyi adalet ve yargı anlayışı, bugün uygar ve gelişmiş ülkelerin hemen tümünün hedefi haline gelmiştir.

Bu kapsamda yargının güvenilirliği konusu pek çok araştırmaya konu olmuştur. Ancak yargının güvenilirliği kadar hizmetinin kalitesi ve buna bağlı olarak vatandaşları memnun etmesi de önem taşımaktadır. Vatandaşlar yargı mercilerine başvurduklarında yargıdan çıkacak karara güven duyabilirler ancak bu onların memnun olduklarını veya tatmin oldukları anlamına gelmez.

“Ülkemizde büyük bir adalet yetmezliği yaşanıyor. Kimse adliyenin adaletine inanmıyor. İnsanlarımız mahkemeye düşmekten korkuyor. Çünkü bizde yargı haklıya hakkını teslim edemiyor. Sağlam bir hukuk düzeninde, haklı haksıza dönüp ‘seni mahkemeye vereceğim’ der. Bu cümle birçok uyuşmazlığı çözebilir. Ama bizde, genellikle haksız olan, ‘ne bağıryorsun be!’ diye başlayıp ‘Mahkemeye ver’ sözü ile bitirir. Gerçekten haklı için ‘mahkeme’ cehennem azabı gibidir” sözleri ile ifade ediyor adalet sistemimizin içinde bulunduğu durumu, İstanbul Barosu Başkanı Turgut Kazan.¹

Davayı kazandık ama müddeabihi kaybettik klasikleşmiş sözler arasına girmiştir. Prof. Dr. Baki Kuru, bir forumda bu hususu şöyle bir örnekle anlatır. *“Yıllar önce bir davayı kazanmış ihtiyati tedbir kararı varmış. Mahkeme ihtiyati tedbir kararının devamına demeyi unuttmuş. Hemen davalı gitmiş, tapudan ihtiyati tedbir kararını kaldırtmış ve gayrimenkulü de başkasına satmış, bitmiş. Ondan sonra elinde de beş para yok. Hidayet Bey gitmiş Yargıtay’dan kararı almış, kesinleşmiş onama kararı da, ooo hadi tapuya gidiyor, bakıyorum gayrimenkul gitmiş. Onun üzerine oturmuş başka ne yapacak? “Davayı kazandık, ama müddeabihi kaybettik”² diyor.*

Ülkemizde, halk arasında çok soğuk kişileri tarif etmek için yaygın olarak kullanılan mahkeme duvarı gibi sözü adliyelerin dışarıya bakan yüzünün ne kadar itici olduğunu anlatmak üzere kullanılmaktadır. Adliyeye adımını atan vatandaşların kalabalık koridorlarda zorla ilerlediği ve güçlükle duruşma salonuna ulaştığı, sağlıklı danışma masalarının bulunmadığı, usul yasamızda geçen açık duruşma-

¹ Vahit Bıçak, “Ceza Adaleti Yönetiminde Kalite ve Etkinlik” (http://www.kriminoloji.com/Ceza_Adaletinde_Kalite_Yonetimi.Bicak.htm) Erişim Tarihi:01.01.2015

² Baki Kuru “Hukuk Davasında Dikkat Edilecek Hususlar” İstanbul Barosu Sem (Staj Eğitim Merkezi) Cumartesi Forumları İstanbul Barosu Yayınları, 2007, s.252

nın duruşma salonunun açıklığını değil hakim odasına herkesin girip davasıyla veya başka konularda bilgi sorduğu şeklinde anlaşılan bir kavram haline gelmiştir.

Adaletin sağlıklı bir biçimde gerçekleşmesi; yasaların toplumsal taleplere ve ihtiyaçlara uygunluğu, hâkim ve savcılarının bilgi birikimi donanımı, eğitilmiş personel gibi mahkemeye bağlı unsurların ve avukatlar, taraflar gibi mahkeme dışı unsurların, fiziki mimari koşulların birbirlerine sıkı şekilde bağlı ve uyum içinde yürüyen bir yapı oluşturmalarına bağlıdır.

Bu unsurlar bir şekilde aksıyorsa, aralarındaki uyum bozulur ve sistem aksamaya başlar, bu da dağıtılan adaletin kalitesinin düşmesine yol açacaktır. Adaletin kalitesinin düşmesi bireyin yargıya yani devlet otoritesine olan saygısının kaybolmasına, dolayısıyla bireyin kendiliğinden ihkak-ı hakkına yol açacaktır.

Güvenilir, hukuka uygun bir kararın makul bir sürede, itilip kılılmadan alınması çok önemlidir. Bunu yargının memnuniyet verici olması ile açıklamak mümkündür. Memnuniyet vatandaşın davayı açması veya sanık, mağdur, müşteki, tanık olarak ilk olarak adliye-ye geldiği hatta bu konuda eline ilk davetiyesini aldığı andan itibaren başlayan ve en nihayetinde yargılamanın sonucunu da içeren tüm hukuki süreci içine alır.

Yargının memnun edici olmasına götüren pek çok sebep bulunmaktadır. Biz çalışmamızda gelişmiş ülke standartlarında bir yargının memnuniyet verici olmasını engelleyen fiziki ve mimari koşullara ve yapılması gereken hususlara değineceğiz.

1. Kavram Olarak Memnuniyet ;

Memnuniyet, razı ve hoşnut olmak, sevinmek olarak tanımlanmıştır.³ Memnuniyet her türlü ürün ve hizmet için söz konusu olabilir.

Memnuniyet kavramı tatmin olma kavramıyla yakından ilgili bulunmaktadır. Tatmin, istenen bir şeyin gerçekleşmesini sağlama, gönül doygunluğuna ulaşma, rahatlamak, doyurulmak olarak tanımlanmıştır.⁴ Yargı organları ile teması olan kişilerin süreçlerin her

³ Ferit Develioğlu, "Türkçe Osmanlıca Ansiklopedik Lugat", 17. Baskı, Aydın Kitabevi, Ankara 2000, s.611

⁴ Türkçe Sözlük, 9.baskı, 2. Cilt. Türk Dil Kurumu, Ankara, 1998, s.21

aşamasında tatmin olmaları, yargının tatmin ediciliği cümlesinden olarak ele alınabilir.

Güven kavramı da memnuniyetle ilişkili bir kavram olarak karşımıza çıkmaktadır. Güven; korku, çekinme ve kuşku duymadan inanma ve bağlanma duygusu, itimat⁵ olarak tanımlanmaktadır.

Kavramlara yakından baktığımızda güven kavramının daha çok sonuçla ilgili olduğu, memnuniyet ve tatminin ise her aşamayı ilgilendirdiği ve güveni de içine aldığı görülmektedir. Örneğin hâkimin tarafsız olamayacağı düşüncesi, savcıya idari organlarca yapılan baskı sonucu bir soruşturmanın kapatılacağı düşüncesi daha çok güven kavramıyla ilgili iken yargı merciince saat dokuzda başlaması için davetiye gönderilen bir vatandaşın veya avukatın duruşmasının, öğleden sonra başlaması daha çok memnuniyet ve tatminle ilgili olarak karşımıza çıkmaktadır.

Bir hususun güvenilir olması, memnuniyet verici olmasının en önemli özelliklerinden birisi de kalitedir. Kalitesiz bir mal ve hizmetin tatmin edici veya memnuniyet verici olması ancak kapalı toplumlarda mümkün olabilir. Kavram olarak kalite, İ.Ö. 2150'li yıllara dek dayanmasına rağmen, kalitenin tek bir tanımını vermek oldukça zordur. Çünkü kalite, kişiden kişiye değişen değerleri içermekte olup genel olarak günlük konuşma dilinde kaliteye konu olan ürün veya hizmetin, emsallerine göre üstünlüğünü ve vasıflarının iyiliğini belirtir.⁶

Türk Standartları Enstitüsü'nün (TSE) kabul etmiş olduğu tanıma göre kalite; "bir ürün ya da hizmetin belirlenen ya da olabilecek gereksinimleri karşılama yeteneğine dayanan özelliklerin toplamıdır."

Bu tanımlara bağlı olarak, kamu hizmetlerinde kalite tanımı yapılır; belirlenmiş standartlara uygun hizmet üretmek ve bu üretim sonucunda vatandaş beklentilerini en yüksek düzeyde sağlamaktır.

Yargı açısından memnuniyet ve tatmin edicilik kavramlarını ele aldığımızda, adli mercilerle her türlü teması olan kişilerin çağdaş standartlarda bir hizmet almalarını, bu sürecin sonunda açtıkları davaları kaybetseler veya sanık oldukları yargılamalarda mahkûm olsalar

⁵ Türk Dil Kurumu Büyük Türkçe Sözlük (http://www.tdk.gov.tr/index.php?option=com_bts&arama=kelime&guid=TDK.GTS.54a53ffed29547.56332412) Erişim Tarihi: 01.01.2015

⁶ Muhittin Şimşek, "Toplam Kalite Yönetimi", Alfa Yayınları, İstanbul, 2004, s.5.

bile, kişisel özellikleri örselenmeden, makul bir zaman diliminde bu sonuca ulaşabilmeleri, sonuçta oluşan razı olma hali olarak değerlendirilebiliriz.

2. Yargısal Memnuniyet Açısından Mevcut Durum;

Günümüzde yargı kararları hiç olmadığı kadar tartışılmakta ve verilen kararlar bazen kamu vicdanını rahatlatamamaktadır. Kamuoyu araştırmaları, bireylerin “yargıya güven” duygularının yeterli olmadığını göstermektedir.

İlber Ortaylı, Türkiye’de yargıya güvensizliği şu ifadelerle açıklıyor: “Üst düzey kültür gruplarında yer edinemeyen, toplum hayatında söylem yeteneği, yazarlığı, yabancı dil bilgisiyle başvurulacak biri konumuna yükselemeyen hukukçuların görevlerini tam yaptığı söylenemez. Bundan başka toplum hayatını iyi gözlemleyemeyen hukukçuların önerdiği çözümler ikna edici olamıyor, saygı uyandıramıyor. Saygı kazanamayan bir hukukçu zümrenin verdiği hükümler de itimatsızlık yaratıyor.”⁷

Türkiye’de, “hukuk devleti” anlayışının ve etkin bir yargılama faaliyetinin olmazsa olmaz koşulları olarak kabul edilen hususların eksik olması, hukuk devletine olan güveni sarsmaktadır. Hiç şüphe yok ki yargılama hizmetinin iyi işlemediği kanaati, Türkiye’de en yaygın düşüncelerden biridir. Genel olarak toplum, yargıdan ve adaletin işleyişinden hoşnut değildir. “Bu ülkede adalet yok...” ya da “yapanın yanına kâr kalıyor...” gibi düşünceler, çok yaygın biçimde dile getirilmektedir. Yargıya duyulan güvenin azalması, buna bağlı olarak yargıya saygının azalmasına da yol açmakta; yargının giderek bir ayak bağı gibi algılanmasına yol açmaktadır. Bunun, toplumsal yaşamda yol açtığı en büyük tehlikelerden birisi, kişilerin uyuşmazlıklarını yargıyla görmekten çok, başka yollara yönelmeleri tehlikesi ve tehdidini getiriyor olmasıdır. Özellikle, hızlı ve adil yargılama gerçekleşmeyince, yasa dışı gruplar, yol ve yöntemler ortaya çıkmaktadır.

Gerçekten hak aramanın son kapısında, bireyin ilk beklentisi “doğru ve güvenli yargılama”dır. Eğer bu gerçekleşmiyorsa güvensizlik kaçınılmaz olup, bu insan hakkının güvencesi öncelikle hâkimlerdir.⁸

⁷ İlber Ortaylı, “Kırk Ambar Sohbetleri”, Aşına Kitaplar, Ankara, 2006, s.121

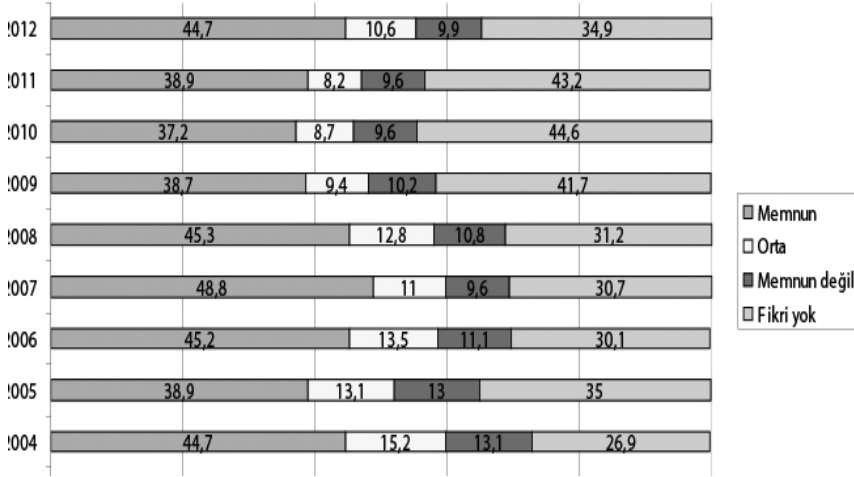
⁸ Çetin Aşçıoğlu, “Bir İnsanlık Hakkı Adil Yargılanma,” Cumhuriyet Bilim Teknik,

Yargılama hizmeti, toplumun, ortalama kalite düzeyinin üstünde almak isteği bir hizmettir ki bu kaliteli hizmeti sağlayanlar da kaliteli olmalıdır. Çünkü bu hizmeti verenler; çatışan menfaatleri, bastırılmayan duyguları, saygı uyandıran usul, yaklaşım ve muhakemelerle sağlayacaklardır. Bunun için herkesten önce yargıçların, üstün niteliklere sahip kılınması gerekir.⁹

Günümüzde, Türk Yargısında davaların uzun sürdüğü, adalet mekanizmasının geç işlediği, yargılama sonunda verilen kararların adil olmadığına dair toplumda bir kanaat mevcuttur. Adaletin geciktirilmemesi en az adaletin gerçekleştirilmesi kadar önemlidir. Çünkü geciken adalet, adaletsizliği doğurur Bugün vatandaşın kurumlara güvenirliliği sıralamasında yargı, sıralamanın üst basamaklarına çıkmamaktadır.¹⁰

TÜİK 2003 yılından itibaren “Yaşam Memnuniyeti Araştırması”¹¹ adı altında ülke genelinde araştırma çalışmaları yapmaktadır. 2003 yılından 2012 yılına kadar olan raporlarda yer alan adalet hizmetlerinden memnuniyet oranları aşağıda belirtilmiştir.

Adli sistemin verdiği hizmetlerden memnuniyet, 2003-2012



7 Nisan 2001, s.10

⁹ Yıldızhan Yayla, “Yargıda Kalite ve İnsan”, *Görüş Dergisi*, Ekim-Kasım 1998, s.88
¹⁰ Çetin Aşçıoğlu, “Bireyler Türk Yargısına Neden Güvenmiyor,” *Manisa Barosu Dergisi*, 2003, sayı:86, s.27

¹¹ TÜİK Yaşam Memnuniyet Araştırması, s.98 (http://www.tuik.gov.tr/Kitap.do?metod=KitapDetay&KT_ID=11&KITAP_ID=15) Erişim Tarihi: 01.01.2015

Görüldüğü üzere yıllar itibariyle memnuniyet oranlarında, zaman zaman aşağı ve yukarı oynamalar olsa da, adli sitemin verdiği hizmetlerden memnuniyet düzeyi, %50 yi hiç geçememiştir. Adalet sistemi üzerine yapılan eleştiriler yıllardır değişmemiştir. (gecikmeler, masraflar, eşitsizlik, anlaşılmazlık, vb.) farklılıklar ise belirli dönemlerdeki adli skandallarla veya çok olumlu görülen davalarla yakından ilişkilidir.¹² Memnuniyetsizliğin sebepleri, ne kadarının temel hususlara ilişkin, ne kadarının fiziki ve mimari koşullara ilişkin olduğu konusunda maalesef ülkemizde yapılmış bir çalışma bulunmamaktadır.

3. Adliyelerin Fiziki ve Mimari Özelliklerinin Yargısal Memnuniyete Etkileri;

Yargılamanın süreci, bu süreç içerisindeki kalite ve standartlar, yargılama sonucunda verilecek kendisi kadar önem taşımaktadır.

Yargıyı toplumsal bir hizmet birimi olarak kabul ettiğimizde bu hizmetten gönüllü veya kamu gücüyle yararlananları tüketici olarak kabul etmek gerekecektir.

Dönmezer'in 1972'de bir makalesinde belirttiği üzere; "Çağdaş sevk ve idare esaslarına taban tabana zıt köhne binalar içinde çalışan bir idari mekanizmanın yardımı altında çaba gösteren hâkimin etkin ve süratli bir adaleti yerine getirebilmesi bir hayaldir."¹³

Maalesef bu ifadelerin yazıldığı tarihten çok uzun bir zaman geçmesine rağmen, fiziki bina kapasitesinin geliştirilmesine yönelik olumlu bazı örnekler dışında ülkemizde adliye yönetimi anlamında pek az şey değişmiştir. Hukuk fakülteleri idari bilimlere mesafeli durduklarından, mezunlar mahkeme yönetimi konusunda hiçbir şey bilmeden uygulamaya çıkmakta ve bu nedenle idari sorunlarla karşılaştıklarında çözüm üretememektedirler. Bunun en büyük sıkıntısını da adliyeye işi düşen vatandaş çekmekte, hakkını yargı yoluyla alamamaktadır. Yargı örgütünün tüm aşamalarında mahkeme yönetimi, bir öncekinden görüldüğü gibi yapılmakta, yanlış uygulamalar daha

¹² Avrupa Adaletin Etkililiği Komisyonu (CEPEJ) s.2 (<http://www.cepej.adalet.gov.tr/dosya/dokumanlar/mahkeme-kullanıcılarına-yonelik-memnuniyet-anketleri-duzenleme-rehberi.pdf>) Erişim Tarihi: 08.01.2015

¹³ Sulhi Dönmezer, Ceza Adaletinde Reform İlkeleri, İÜHFİM, C. 37, Sayı 1-4, İst., 1972, s.14

sonra kural haline gelmektedir. Bu yüzden adalet mekanizması, mahkeme yönetimi anlayışından yoksun bir örgüt olarak karşımıza çıkmaktadır.¹⁴

Tüketici odaklı yaklaşımda adliyelerin mimari tasarımı ve fiziksel özellikleri o derece önemlidir. Teknolojik ve bilişim alanındaki gelişmeler karşısında adliye mimari tasarımları yeniden kurgulanmalı vatandaşları rahatlatıcı mekânlar oluşturulmalı, hizmet birimleri tasarlanmalıdır.

Karşılaştırma açısından yabancı adliye projeleri göz önünde bulundurulmalıdır. Nitekim Japon Anayasa Mahkemesi inşası sürecinde proje mimarı, on iki ülke anayasa mahkeme binasını inceledikten sonra işe koyulmuştur. Binayı inşa etmek de yetmiyor; binanın işlevselliğini ve vatandaş memnuniyetini izlemek denetlemek gerekmektedir. Bu konuda ülke genelinde standartlar oluşturulması ve bunların denetlenmesi öncelik arz etmektedir.¹⁵

Yargı organlarının bağımsızlığı bağlamında devlet organlarından bağımsızlığı da küçümsenmeyecek bir yer tutmaktadır. Ülkemizde halen idareleri vali ve kaymakamlarca yürütülen, yerleşim planları, ısınma, soğutma, otopark hizmetlerinin mülki amirler tarafından gerçekleştirildiği konaklarda adliye binaları bulunmaktadır. Bunlar genellikle hükümet konaklarının zemin katlarında yer almaktadır. Bu görüntü, vatandaşlar nazarında mülki amirlerin, hâkim ve savcılarında amiri olduğu, yargının idarenin güdümünde olduğu¹⁶ algısına yol açmaktadır. Siz izni kaymakamdan mı alıyorsunuz biçiminde sorular pek çok hâkim ve savcıya yakınları tarafından sorulmaktadır.

¹⁴ Ümit Müderrisoğlu, Türk Adli Yargı Örgütü ve Adil Yargılanma Hakkı, TODAİE, Yüksek Lisans Tezi, Kasım 2004, s. 110

¹⁵ İdil Elveriş, "Adliye Gözlemleri-İstanbul Mahkemeleri", İstanbul Bilgi Üniv. Yayını, Mart 2008(Aktaran Mustafa Tören Yücel, Türk Yargı Sisteminde Yapısal Analiz ve Sorunlar-İstanbul Barosu HFSA Bildirileri-13-17 Eylül 2010)

¹⁶ "Yargı Bağımsızlığının Fiziksel ve Ekonomik Koşulları Türkiye Raporu "(YARSAV, Türk Tabipler Birliği ile yürüttüğü proje kapsamında Ankara ve İzmir illerindeki adli ve idari ilk derece mahkemeleri ile Danıştay ve Yargıtay'da çalışmakta olan beş yüz doksan sekiz yargıç ve savcının katılımı ile "Çalışma Koşulları" üzerine bir anket çalışması yapmış ve bunu da bir rapor haline getirmiştir.) (http://www.yarsav.org.tr/resimler/filemanager/YARGI_BAGIMSIZLIGININ_FIZIKSEL_VE_EKONOMIK_KOSULLARI_RAPORU_TURKCE.doc) s.2, Erişim Tarihi:01.01.2015

Avrupa ve Amerika'da farklı şekillerde ve yapılarda adliyeler görülmektedir. Batı Avrupa'da en azından kıta Avrupa'sında Fransız tipi, klasik tarzda adliyeler görülür. Bu konudaki en belirgin husus ise adliye binalarının ayrı binalar olarak inşa edilmesidir. Adliyeler, hükümet binaları veya parlamento ofislerinden ayrı inşa edilmişlerdir.¹⁷

Adalet hizmetlerinin etkin sunumunda ve memnun edici olmasında adalet binaları önemli rol oynamaktadır. Adalet sisteminin fiziki ve teknolojik alt yapısı, personel alt yapısı ve davalar ile de yakından ilgilidir. Bunun için adalet sisteminin fiziki alt yapısının güçlü olması gereklidir.¹⁸

Kötü fiziki şartlara sahip adliyeler, hizmet verdikleri kişiler kadar şüphesiz olarak yargı görevlileri üzerinde de negatif bir etki oluşturmaktadır. Bilimsel raporlarla da kanıtlanmış olduğu gibi içinde bulunulan ortam insan bünyesi üzerinde büyük etkiye sahiptir. Bu durumda küçük mekânlarda dosya yığınları altında ve sıkışık alanlarda çalışmak durumunda olan yargı görevlilerinin, işlerine konsantrasyonu azalacak bu da yargının kalitesine ve vatandaş memnuniyetine olumsuz etki yapacaktır.

4. Ülkemizde Adliye Binalarının Durumu;

Adliye sarayları, uygar ülkelerin kentlerinin en görkemli binalarındandır. Adına yaraşır olmaları bu görkemli binaların ayrırcı özelliğidir. Devlet gücünün simgelerinden biridir. Adliye binaları onun içindir ki adliye sarayı olarak anılırlar.¹⁹

Sedat Bakıcı'nın, 1983 tarihli makalesinde "Ülkemizde yargıya ayrılan bütçe payının düşüklüğü nedeniyle adliyeler için büyük bir yer sıkıntısı mevcuttur. Birçok il ve ilçemizde Adliye Valilik ve Kaymakamlık binalarının bir köşesine sıkışmış durumdadır. "Mül-

¹⁷ Abdurrahman Y. Topraklı, (Editör) , "Adliye Tasarımında Güncel Yaklaşımlar Farklı Ülke Uygulamaları " Mahkeme Yönetimine Destek Projesi kapsamında hazırlanmıştır, Ankara 2013, s.2

¹⁸ Fatih Deyneli, "Türkiye'de Adalet Ekonomisinin Karşılaştırmalı Analizi", T.C. Maliye Bakanlığı Strateji Geliştirme Başkanlığı Yayın No:2010/405 Ankara, 2010, s.45

¹⁹ "Yargılama Düzeninde Kalite", TÜSİAD Raporu Kasım 1998, (Yayın No. TÜSİAD-T/98-11/237), s.97

kün temeli” olduğunu söylediğimiz adaletin personelini bina sahibi yapmak, kendi binalarında çalışmalarını sağlamak gerekmektedir”²⁰ demektedir.

Bundan sonra, devletin temel strateji belgelerinden olan kalkınma planlarında yargının fiziki ortamlarının iyileştirilmesine ilişkin doğrudan veya dolaylı vurgular yapılmıştır. 2014- 2018 yıllarını kapsayan, 10. kalkınma planında, adliyelerin ve ceza infaz kurumlarının fiziki ve teknik altyapı ihtiyaçları önceliklendirilerek karşılanacağı, bölge adliye mahkemelerinin faaliyete geçirilmesinin sağlanacağı, evrensel hukuk normları, hukuk devleti ve hukukun üstünlüğünün gerekleri doğrultusunda yargılama sürecinin hızlı, adil, etkin, güvenli ve isabetli şekilde işleminin adalet sisteminin temel amacı olduğu belirtilmiş, iyi işleyen, etkili bir adalet sisteminin, ekonomide öngörülebilirliğin artması ve yatırım ortamının daha uygun bir hale gelmesi bakımından son derece önemli olduğu vurgulanmıştır.²¹

Yargının fiziki mekânlarının iyileştirilmesine yönelik bu vurgular yapılırken, planların hayata geçirilmesi için gayret sarf edilmiş, son on yılda yüz seksen adalet sarayının yapımı tamamlanmıştır. Otuz beş adalet sarayının inşaatı, altmış dokuz adalet sarayının ise yapım öncesi hazırlıkları devam etmektedir. On yıl öncesine kadar adalet binalarının toplam kapalı alanı 569.059 metrekare iken yapımı tamamlananlarla birlikte kapalı alan 2.540.276 metrekare olmuştur.²²

Ülkemizde son yıllarda adaletin hükümet konaklarının altından kurtarılması düşüncesinden hareketle yukarıda da sayı ve metrekare büyüklükleri ifade edildiği üzere devasa birçok adliye binası yapılmış olup halen büyük bir hızla adliye binaları inşaatına devam edilmektedir.

Bunlar arasında 360 bin metrekare büyüklüğüyle dünyanın en büyük adliye binası olmasıyla övünülen İstanbul Anadolu Adalet Sa-

²⁰ Sedat Bakıcı , “Davalar Neden Geç Sonuçlanıyor”, *Balıkesir Barosu Dergisi*, Mart 1983, Sayı :12, s.7

²¹ 10. Kalkınma Planı, s.36 (<http://www.kalkinma.gov.tr/Lists/Kalkınma%20Planlar/Attachments/12/Onuncu%20Kalkınma%20Planı.pdf>), Erişim Tarihi:01.01.2015

²² Adalet Bakanı 2014 yılı Plan ve Bütçe Komisyonu Bütçe Sunuş Konuşması, s.37 (<http://www.sgb.adalet.gov.tr/duyurular/2013/2014butcesunuskonusmasi.pdf>), Erişim Tarihi:01.01.2015

rayı,²³ yine 343 bin metrekare büyüklüğüyle dünyadaki en büyükler arasında kabul edilen, İstanbul Adliye Sarayı bulunmaktadır.²⁴ Son yıllarda artan bu yatırım hamlesine rağmen halen adalet tamamıyla hükümet konaklarından çıkarılamamıştır.

5. Yargısal Menuniyete Etkisi Bakımından;

5.1. Adliye Binalarının Konumu, Erişim ve Büyüklükleri;

Adliye binaları; metro, otobüs gibi toplu taşıma güzergahlarına yakın olmalı ve kolay ulaşılabilir mekanlar olmalıdır. Örneğin Hollanda'da adliyelerin çoğu demiryolu hatlarına yakın yerlerde, bunda tren istasyonlarının etrafındaki alanların gelişmiş alanlar olmasının da payı vardır. Amsterdam İstinaf Mahkemesi, Amsterdam İlk Derece Mahkemesi, Hertogenbosch, Lelystad bunlara örnek olarak gösterilebilir. Diğer adliyeler (Zwolle, Haarlem, Lahey) on dakikalık yürüme mesafesindedir. Rotterdam'daki adliyenin karşısında metro durağı vardır.²⁵

Ülkemizde maalesef karayolu dışında, metro, tramvay gibi toplu taşıma araçlarıyla ulaşım, çok şanslı birkaç adliye dışında maalesef mümkün bulunmamaktadır. Vatandaşların hakkını aramasında ulaşım bir engel olarak bulunmaktadır. Ülkemizde adliye toplulaştırmaları olarak da bilinen ve son yıllarda rastladığımız devasa büyüklükte adliye binaları modern fiziki mekanlar oluşumuna katkı sağlamış ise de özellikle İstanbul gibi büyük şehirlerde adliyelere ulaşımı olabildiğine zorlaştırmıştır.

İstanbul'da, Kartal, Pendik, Tuzla, Kadıköy, Üsküdar, Ümraniye, Sultanbeyli adliyeleri kapatılarak, İstanbul Anadolu Adliyesine bağlanmıştır. İstanbul Adliyesi ve ek binaları (Sirkeci, Gülhane, Levent), Beyoğlu Adliyesi, Şişli Adliyesi, Fatih Adliyesi, Sarıyer Adliyesi ve

²³ (<http://www.istanbulanadolu.adalet.gov.tr/adliyemiz.php>) Erişim Tarihi:01.01.2015

²⁴ (<http://www.istanbul.adalet.gov.tr/sayfagoster.asp?pageno=11>) , Erişim Tarihi:01.01.2015

²⁵ Abdurrahman Yağmur Topraklı,(Editör) , Adliye Tasarımında Güncel Yaklaşımlar Farklı Ülke Uygulamaları , Ankara 2013,s.3 (<http://www.myd.adalet.gov.tr/dokumanlar/Kitap%20Adliye%20Mimarisi.pdf>) , Erişim Tarihi:01.01.2015

Eyüp adliyesi olmak üzere on bir ayrı binada bulunan adliyeler, İstanbul Adliyesi adı altında birleşmiştir. Kapatılarak İstanbul Anadolu ve İstanbul Adliyesine bağlanan adliyeler dışında birçok büyük ilçede adliye bulunmamaktadır. Örneğin 750. 000 nüfuslu Bağcılar ilçesi Bakırköy, 500 bin²⁶ nüfuslu Kadıköy ilçesi Anadolu adliyesine bağlı bulunmaktadır. Buralardaki iş yükünün de aktarılmasıyla, bağlanan adliye büyüklüklerini yönetilemez boyutlara çıkarmaktadır.

Farklı ilçeleri geçerek bağlı oldukları adliyelere ulaşmak durumunda kalan vatandaşlar hem yoğun ulaşım güçlüğü yaşamakta hem de, buraları cazibe merkezi haline getirerek, zaten sıkıntılı olan trafik problemini daha da büyütecek bir etkiye yol açmaktadırlar.

Erişimin adliyeye lokasyon olarak erişme anlamı bulunduğu gibi, adliyedeki birimlere ve sosyal alanlara erişim de başka bir yönünü oluşturmaktadır. Büyük ölçekte adliye binalarında vatandaşların adliyedeki birimleri bulmakta zorlandıkları, çaresiz bir biçimde sağa sola sorarak doğru yeri bulmaya çalıştıkları bilinmektedir. Vatandaşlara kolaylık sağlamak üzere bazı adliye idarelerince danışma masası konulduğu gözlemlenmiştir. Dezavantajlı gruplar için erişim olanakları adliyelerin çoğunda henüz bulunmamaktadır.²⁷

Büyük adliyeler, hakim ve savcıların kalem ve büro denetiminde zorlanmalarına yol açmaktadır. Hakim ve savcı küçük bir adliyede sürekli kalemiyle içli dışlı bir faaliyet yürütmekte iken, büyük adliyelerde ise kalemi odasından çok farklı yerlerde bulunan hâkim ve savcılar, rutin denetimler dışında kalem üzerindeki ağırlıklarını hissettirememekte, bu durum hak ihlali ihtimalini artırma potansiyeli oluşturmaktadır.

Büyük adliyelerde hâkim ve savcılar, kendilerini adliyenin büyüklüğü karşısında kaybolmuş hissettiklerini, adliyeye hakim olamadıklarını ifade etmektedirler. Benzer bir denetim sorunu kolluk birimleri açısından da söz konusu olmaktadır. Cumhuriyet savcılarının kolluğun adli amiri olmaları nedeniyle onları çok sıkı gözetim ve denetim altın-

²⁶ TÜİK, (http://www.tuik.gov.tr/Kitap.do?metod=KitapDetay&KT_ID=11&KI-TAP_ID=139) Erişim Tarihi:01.01.2015

²⁷ Bir başka anlamıyla erişim, kullanıcı rehberleri hazırlanması, broşür ve bilgilendirme levhalarının hazırlanması vb. konularda vatandaşları bilgilendirilmesi hususu danışma masaları başlığı altında inceleme konusu yapılmıştır.

da bulundurmaları gerekmektedir. Özellikle nezarethanelerin savcılar tarafından sıkı bir biçimde denetimi, vatandaşların rastgele ve kontrolsüz biçimde gözaltına alınmalarını önleyecektir. Bağlı olduğu kolluk birimini denetlemek için birkaç ilçeden geçmek zorunda kalan cumhuriyet savcılarının kolluk üzerindeki kontrol duygusu zayıflamaktadır.

Anlatılanlar ışığında, salt yargı kararlarının içeriğinden bağımsız olarak adliyelerin konumunun yargının memnun ediciliği açısından üzerinde durulması gereken bir konu olduğu kuşkusuzdur.

5.2. Duruşma Salonundaki Oturum Düzeni;

Duruşma salonunda sanık ortada adeta kafesi andıran bir yapı içerisinde bulunmaktadır. İddianame ve tanık beyanlarına karşı not alma, tuttuğu notlardan savunmasını yapma imkânı bulunmamaktadır. Öte yandan sanığın avukatıyla arasındaki mesafe, en doğal hakkı olan avukatıyla veya müdafiiyle iletişimini oldukça zorlaştırmaktadır.

Savunmanın bu teknik zorlukları yanında sanığın birçok kişinin bakışları arasında savunmasını yapmaya çalışması küçümsenmeyecek bir baskıyı beraberinde getirmektedir. Sanıklar açısından bu durum adeta yasalarda yer almayan ikinci bir cezayı akla getirmektedir. Ülkemizde açılan davaların sadece %37.3'ünün mahkumiyetle sonuçlanmakta olduğu²⁸ (%19.5'inde beraat, %43.2'sinde ise düşme, ceza verilmesine yer olmadığı, hükmün açıklanmasının geri bırakılması vb. kararları verildiği) dikkate alındığında bu durumun vahameti daha da büyümektedir.

Sanığın avukatıyla birlikte oturmasını ve not alma imkânını tanıyacak mimari ve fiziki düzenlemeler yapılmasını sağlamak, yargının memnuniyet verici olmasında pozitif rol oynayacaktır.

5.3. Adliyelerin Sosyal Alanları;

Her gün on binlerce vatandaş ve avukat adliyelerin yolunu tutmakta ve günün büyük kısmını adliyede geçirmek zorunda kalmaktadır. Bu kişilere kafeterya, temiz tuvalet, bebek bakım odası vb. sosyal

²⁸ Adalet Bakanlığı Adli Sicil ve İstatistik Genel Müdürlüğü, "Adli İstatistikler 2013", (http://www.adlisicil.adalet.gov.tr/istatistik_2013/43.pdf) , Erişim Tarihi:01.01.2015

İhtiyaçların karşılanması büyük önem taşımaktadır. Yeni yapılan bazı adliyelerde bu kapsamda ünitelere yer verildiği halde birçok adliye binası bu imkânlardan halen mahrumdur.

Adliyelere gelen vatandaşların bir kısmı gerek sanık gerekse tanık olarak zorunlu olarak gelmekte, bir kısmı da davacı veya davalı olarak bir hakkı aramak veya savunmak maksadıyla buralarda bulunmaktadır.

Çağdaş devlet bu mekânlarda bulunan vatandaşına en ideal ortamı sunmak durumundadır. Sanık ise binanın fiziki özellikleri sebebiyle ilave bir cezaya maruz kalmamalı, davacı ise davasını ispat için gereken delilleri toplama zahmeti dışında ilave bir sıkıntıya maruz kalmamalıdır.

Hakkını alsa bile çocuğuyla adliyeye gelmek zorunda kalan ve çocuğunu doyuracak veya bakımını yapacak bir ortamı bulamayan bir annenin veya duruşma salonuna ulaşacak imkânı bulunmayan bir özürünün, davasını kazansa veya hakkında açılan davası beraatla sonuçlansa bile, memnuniyet düzeyinin olumsuz olacağını söylemek yanlış olmasa gerektir.

5.4. Duruşmaların Aleniyeti;

Anayasamızın 141.md.'de aleniyet ilkesi vurgulanmıştır. Türk Ceza Kanunu'nun "Duruşmanın açıklığı " başlıklı 182. maddesi "Duruşma herkese açıktır. Genel ahlâkın veya kamu güvenliğinin kesin olarak gerekli kıldığı hâllerde, duruşmanın bir kısmının veya tamamının kapalı yapılmasına mahkemece karar verilebilir"...

Hükmüne yer vermektedir. Yine bu hükme paralel olarak usulünce onaylanması sebebiyle iç hukukumuzun parçası haline gelen İHAS'nin (İnsan Hakları ve Ana Hürriyetleri Korumaya Dair Sözleşme) 6/1 md.'de yargılamanın açık olması hükmünde açık verilmesi kuralına yer verilmiştir.

Bunun anlamı ise duruşmanın, yargılamanın asli süjeleri dışında kimselerin de huzurunda geçmesini ifade eder. Ayrıca duruşmayı izleyebilecek kimselerin, yargıcın takdirine bağlı olmadığı bir farklılık gözetilmeden herkes tarafından izlenebileceğini belirtir. Sanık sıfatına haiz kimsenin müdafaa hakkı bakımından da duruşmanın aleni

bir biçimde cereyan etmesi, sanığın yalnızlığını ve bir haksızlığa kurban gittiği inancını kaldıracaktır. Çünkü kendi yargılamasının kamu önünde yapılması ve yargılayıcının açık bir haksızlığı göze alamayacağı söz konusudur. Bu bakımdan alenilik devletin, adalet dağıtımında bir tür kontrolüdür. Bu sayede halk, adalete ve adalet dağıtımındaki adalete inanmış, adalet dağıtan makam hakkında da kanaat elde etmiş olmaktadır.²⁹

Yargılamanın aleniyeti ilkesi, yargılamanın taraflarına yönelik bir güvence olduğu kadar kamuoyunun yargıya olan güven ve saygısını da arttıran bir durumdur.³⁰

Aleniyet ilkesi ile dürüst yargılama kuralına uyulup uyulmadığı taraflar ve toplum tarafından denetlenmiş olur. Buna bağlı olarak hâkimin duruşmayı yönetirken daha dikkatli olacağı düşünülür. Ayrıca yargılamanın sonunda vicdani kanaate ulaşıırken hâkimin ve mahkemenin çok daha titiz davranması beklenir. Hâkimin, hükmünü gerekçelendirirken de duruşmanın herkes tarafından takip edildiğini göz önünde tutacağı ve ona göre sağlam gerekçeler yazacağı umut edilir.³¹

Uygulamada, duruşma salonlarının fiziksel durumları ve koşulları nedeniyle her zaman duruşmaya katılımın arzu edilen seviyede sağlanamadığı görülmektedir. Aleniyet, sadece duruşma süjeleri için geçerli olmayıp, aynı zamanda duruşmanın tüm safahatında izleyici olarak da bulunabilme hakkını teşkil eder. Aleniyet ilkesi, hem herkesin fiziki koşulların elverdiği ölçüde duruşma salonunda dinleyici olarak bulunabilmesine (doğrudan aleniyeti) hem de duruşma salonunda bulunan kişilerin görüp duyduklarını duruşma dışında açıklayabilmesine (dolaylı aleniyet) olanak tanır. Ancak duruşma salonlarının fiziksel olarak yeterli kapasiteye sahip olmadığı, hatta bazı durumlarda kalem ile duruşma salonunun ortak kullanılması durumlarında aleniyete imkân verebilecek fiziki şartların bulunmadığı görülmektedir.

Bu nedenle örneğin, toplu görülen bazı ceza yargılamalarında, sanıkların sadece en yakın akrabalarının bile duruşmaya katılımına

²⁹ Halil Yılmaz, "Alenilik (açıklık)", *Ankara Barosu Dergisi* 1988/2 s.235

³⁰ Şeref Ünal, "Avrupa İnsan Hakları Sözleşmesi", T.B.M.M. Yayını, s.179

³¹ Metin Feyzioğlu, "Ceza Muhakemesinde Vicdani Kanaat", Yetkin Yayınevi, Ankara, 2002, s. 169.

hâkim tarafından izin verilmediği görülmektedir. Ayrıca yine uygulamada karşılaşılabilecek muhtemel sıkıntılardan bir diğeri mübaşirlerin duruşma sırasında, duruşmaya katılma talebinde bulunan kişileri kendi inisiyatifi ile duruşma salonuna almaması ya da salondan çıkarmasıdır. Bu nedenle duruşma aleniyeti konusunda mahkemenin yardımcı görevlilerinin de eğitilmesi ve bilinçlendirilmesi zorunlu ve yararlıdır.³²

Aleni bir duruşma, yargısal memnuniyet açısından hayati bir rol taşımaktadır. Belirtilen nedenlerle adliyelerin mimari tasarımında duruşma salonlarının, aleniyeti sağlayacak özelliklere sahip olması, çok sanıklı davaların gelebileceği dikkate alınarak adliyelerde büyük duruşma salonlarına yer verilmesi gerekmektedir.

5.5. Güvenlik;

Duruşmalarda güvenlik, yalnızca korumalarla sağlanabilecek bir husus değildir. Duruşmanın güvenliği salondakilerin güvenliğinden soyutlanamaz. Muhakemenin tarafları ve duruşmayı izleyenler de tam bir huzur ve güvenlik içinde oldukları takdirde duruşmaların aleniyeti bir anlam kazanabilir. Aksi halde ağır ceza davalarında aleniyet, yeni cinayet ortamlarını teşvik eden bir özellik kazanır.³³

Adliyeler davacılar, davalılar gibi aralarında ihtilaf bulunan kişilerin, sanıkların, tanıkların geldiği yerler olması sebebiyle kamusal alanlar içerisinde neredeyse en riskli alanları oluşturmaktadır. Güvenilir bir ortam oluşturmak, vatandaşın adliyelerde rahatlıkla hakkını arayabilmeleri noktasında büyük önem taşımaktadır. Bu kapsamda dışarıdan geleceklerin kontrolünü yapmak ve içeride ortaya çıkacak olayları yatıştırmak üzere yeterli sayıda güvenlik görevlisi istihdamı önem taşımakla birlikte adli fiziksel ve mimari özelliklerin de güvenliğe hizmet edecek biçimde dizayn edilmesi önem taşımaktadır.

Adliyelerin birçoğunda mağdur, müşteki, sanık ve tanıklar için ayrı koridorlar öngörülmediği, hep birlikte duruşma saatini bekledik-

³² Kamuran Kaya, "Kişi Mahremiyeti ve Mahkeme Aleniyeti Bağlamında Duruşmanın Halka Açıklığı," *Türkiye Adalet Akademisi Dergisi*, Nisan 2010, sy:1, s.205

³³ "Yargılama Düzeninde Kalite", TÜSİAD Raporu Kasım 1998, (Yayın No. TÜSİAD-T/98-11/237) s.98

leri³⁴ bu sırada ihtilafların şiddete dönüşebildiği, tanıkların tanıklık yapmaktan çekindiği görülmektedir. Pek çok mahkeme tarafından duruşma saatlerinin önemsenmediği, dosyalar arasında randevu saatine uygun aralıklar bırakılmadığı, bazen saat dokuzda davet edilen bir vatandaşın veya avukatın duruşmasının öğleden sonraya kalabildiği görülmektedir. Bu konuda görüşlerine başvuru alan hakim ve savcılar, dosya sayılarının Hakimler ve Savcılar Kurulu İlke Kararları ile belirlenenin ve Avrupa standartlarının çok üzerinde bulunduğunu, çok sayıda duruşma yapmak zorunda kaldıklarını, dosyaların yeterince hazır olmadan mahkeme safahatının başladığını, bu durumların öngörmeyi zorlaştırdığını ifade etmektedirler. Bu durum yararlanıcıların memnuniyet düzeyini olumsuz etkilediği gibi müşteki, sanık ve tanıkların birlikte kalma süresini uzatmakta, güvenlik riskini artıran bir etkiye yol açmaktadır.

6. Mahkeme Yönetimi Sisteminin Güçlendirilmesi Projesi ve Yargısal Memnuniyete Etkileri;

Adalet Bakanlığı ile Avrupa Birliği arasında 2007-2009 yıllarında Avrupa Konseyi tarafından ortaklaşa yürütülmüş olan "Türkiye'de Mahkeme Yönetimine Destek Projesi" başlatılmıştır.

Projenin resmi sitesinde "Projenin temel amacı, Avrupa Birliği'ndeki en iyi uygulamalar göz önünde bulundurularak yargının mevcut iş yükünü azaltacak, yargılama süreci içerisinde yer alan bürokratik işlemlerin tekrarlanmasını, iş yükünün artmasını, yargılama süresinin uzamasını önleyecek, kişilerin yargıya yaptıkları başvurularda daha etkin sonuçlar almalarını sağlayacak bir mahkeme yönetim sisteminin ve bu sisteminin işlemlerini sağlayacak teknik alt yapının kurulması ayrıca söz konusu sistemi etkin ve süratli bir şekilde sürdürebilecek donanıma sahip bir personel kadrosunun eğitilmesinin sağlanmasıdır"³⁵ biçiminde ifade edilmiştir.

Proje amacıyla yargısal tatmin vurgusu açıklıkla yapılmaya da, ortaya konulan amaçların vatandaşların yargı organları veya adliye-

³⁴ Ankara, Anadolu, İstanbul, adliyelerinde yapılan görüşmelerde yetkililerce tutuklu sanıkların ayrı kapıdan alındığı, diğerleri için ayrı bir oturma mekânı öngörülmediği ifade edilmiştir.

³⁵ (<http://www.myd.adalet.gov.tr/amac.html>), Erişim Tarihi:01.01.2015

lerde sorunlarını rahatlıkla çözmelerine yönelik bulunduğu ve bu şekilde yargının tatmin ediciliğine katkı sağlayacağına kuşku bulunmamaktadır.

Proje ile, memnuniyeti engelleyen fiziki koşullarla ilgili tüm sorunlar ortaya koyulmasa da önemli tespitler yapılmış ve çözüm için başlangıç yapılmıştır.

Projenin ilk aşaması; büyüklük, iş yoğunluğu, adliyenin yeni veya eski oluşu, fiziki imkânlar ve adli personel sayısı dikkate alınarak, pilot adliye olarak belirlenen Aydın, Konya, Manavgat, Mardin, Rize Adliyelerinde uygulanarak 30 Kasım 2009 tarihinde tamamlanmıştır.

“Mahkeme Yönetimi Sisteminin Desteklenmesi Projesi”nde ulaşılan sonuçların, diğer adliyelere yaygınlaştırılması amacıyla farklı büyüklüklerde yirmi adliyede daha yürütülmek üzere hazırlanan devam projesi niteliğindeki “Mahkeme Yönetimi Sisteminin Güçlendirilmesi Projesi” 18 Mayıs 2011 tarihinde Adalet Bakanlığı, Avrupa Birliği, Merkezi Finans İhale Birimi ve Avrupa Konseyi arasında imzalanmış ve fiili olarak 2013 tarihinde sona ermiştir.

Yaygınlaştırma projesi ile birlikte yirmi beş adliyede proje uygulaması yapılmış veya yapılması planlanmaktadır. Ülkemizde 592 ilk derece adliye, 15 il merkezinde bölge adliye teşkilatı, 28 bölge idare, 100 idare, 62 vergi mahkemesi bulunduğu ³⁶dikkate alındığında, bu sayının henüz ne kadar yetersiz olduğu ve alınması gereken hayli mesafe olduğu anlaşılacaktır.

Proje kapsamında çalışmamız açısından önemli gördüğümüz; danışma masaları, ön büro uygulaması ve kısıtlı alanlar üzerinde duracağız.

6.1. Danışma Masaları;³⁷

Adliye Sarayları özellikle büyük kentlerimizde ciddi büyüklüklere ulaşmış binalardır. Günlük ziyaretçi sayıları binlerle ifade edil-

³⁶ (<http://www.hsyk.gov.tr/dosyalar/faaliyet/faaliyet-raporu-2013/index.html#p=65>), Erişim Tarihi:07.01.2015

³⁷ Mahkeme Yönetimine Destek Projesi kapsamında anlatılan danışma masası, kısıtlı alan, ön bürolar proje kapsamında hazırlanan bilgi Adliye Personeli El Kitabından yararlanılarak hazırlanmıştır. (<http://www.hukukiyardim.gov.tr/kitap.pdf>), Erişim Tarihi:01.01.2015

mektedir. Örneğin Ankara Adliyesinde günlük ziyaretçi sayısı 35.000 ile 60.000 arasında seyretmektedir.³⁸ Bu kişilerin bazıları adliyeye sıkça geliyor olsa da, önemli çoğunluğu günlük hayatında adliyeye gelmeyen, ömrü boyunca ancak bir kaç defa adliye binasını ziyaret etmiş kişilerdir. Doğal olarak nerede hangi işin yapıldığını, hangi işlemi nasıl yapmak gerektiğini bilmemektedirler. Bu kişilerin neyi, nasıl yapmaları gerektiği konusunda bilgi alacakları bir yer bulunmadığı için adliye dış kapısında güvenliği sağlayan polislerden başlayarak, adliye koridorlarında çay odalarına, temizlik görevlilerine, kalem personeline, duruşma sırası bekleyen avukatlara, odalarında çalışmakta olan hâkimlere ve Cumhuriyet savcılarına, hatta iş için adliyeye gelmiş başka vatandaşlara danışmaları sıkça görülen bir durumdur.

Danışma masasının bulunmaması nedeniyle en basit işler için gelen kişiler dahi neyi, nasıl, nerede yapacağını anlayana kadar adliye içinde dolaşmak zorunda kalmakta, danıştığı kişilerin görevi olmaması nedeniyle sorularına cevap vermemeleri, gerginliklere ve tartışmalara neden olabilmektedir.³⁹ Bu durum hem vatandaşların aldığı hizmetin kalitesini hem de adliye personelinin verimini düşürmektedir.

Danışma masaları ile adliyeye gelen kişilerin ihtiyaç duydukları hizmeti adliyeden alıp alamayacaklarının netleştirilmesi, birimlerin adliye içinde yerleri konusunda kendilerine bilgi verilmesi, davaların nasıl açılacağı vb. hususlarda temel bilgiler verilmesi, formlar ve broşürler hazırlanması, UYAP'ta kayıtlı basit konularda bilgilendirilmeleri; koridorlarda vakit kaybetmemelerini ve rastgele birimlere girip çıkmak zorunda kalmadan doğru bilgiyi en sağlıklı biçimde almalarını sağlamanın yanı sıra personelin sürekli kendi görevlerine ilişkin olmayan sorularla asıl işinden alıkonulmasının önüne geçilmesini mümkün kılacaktır.

³⁸ Adliye personeli el kitabı (http://www.myd.adalet.gov.tr/dokumanlar/adliye_personeli_el_kitabi_sonhali.pdf) Erişim Tarihi: 01.01.2015

³⁹ Mahkeme yönetimi projesi kapsamında ihtiyaç analizi çalışmaları sırasında yargıya erişim konusunda görüşüne başvurulmuş bir vatandaş görüşmeyi gerçekleştiren kişiye "Ankara Adliyesinde her tarafta burası danışma değildir yazısının bulunduğunu peki danışma neresidir" sorusunu yönelttiği görülmüştür.

6.2. Ön Bürolar;

Adliyelerdeki kalemler, hâkim ve Cumhuriyet savcılarının yaptıkları işlerin mutfağını teşkil eden görev tanımlarına sahipken ayrıca kalem yönetmeliklerinde belirtilen görevlerle de adliye ile ilgili tüm evrak akışını temin eden birimlerdir. Kalemler bu iş yüküne ek olarak, yeni sistemde danışma masalarında cevaplanacak gereksiz soruların ve işlem-adres tariflerinin de yegâne adresi konumundadırlar.

Kalemler mevcut işlerinin yanı sıra gelen kişilere evrakların nasıl doldurulacağı, nereden alınacağı, kimlerden yardım alınacağı, bu evraka kimlerden onay alınması gerektiği gibi konularda bilgi vermek durumunda kalmaktadırlar. Bu durum bu birimlerin gereğinden fazla baskı altında kalmasına yol açmakta ve kalem personeli bu ortamda hissettiği sürekli iş yetiştirme stresi ile arzu ettiği nitelikte iş üretmemektedir.

Ayrıca kalemler çok rahatlıkla başka birimlerin yürütebileceği karar nüshası temin etme, dava dosya sureti temin etme vb. gibi işlemlerle de ilgilenmek zorunda kalabilmektedirler. UYAP üzerinden temin edilebilecek duruşma saatleri, dava durumu gibi bilgiler de yine kalemlerden talep edilmektedir. Kontrol edilmeyen böylesi bir insan trafiği ile muhatap olmak durumunda kalan kalemler, asli görevlerini yerine getirmekte zorlanmaktadır.

Büro personeli ve hâkim ve savcılar için hal böyleyken vatandaşlar da ellerinde dilekçeler veya dosya evrakı ile, ilgili mahkeme kalemini aramaktadır.

Her adliyede yaşanmakta olan bu tür sorunların çözümü için ön büroların kurulması büyük önem taşımaktadır. Birçok ülkede başarılı uygulamaları gözlemlenen ön bürolar, danışma masalarının çok daha ötesinde bir görev üstlenerek bir oyun kurucu gibi adli birimlerin sağlıklı çalışmasına yardımcı olacaklardır.

Kişilerce adliyeye sunulan ve adliyeden talep edilen her türlü evraka ilişkin işlemler, ön bürolarca takip edilecek ve sonlandırılacaktır. Bir başka deyişle ön bürolar, kalemlerde yapılan işlemlerin birçoğunun neticelendirileceği birimler olacaktır. Dilekçe teslimi, dosyaya belge ve delil eklenmesi, dosya nüshalarının alınması vb. hâlihazırda kalemlerde yapılan işlemlerin ön bürolarda tamamlanması mümkün bulunmaktadır.

Ön büroların kurulması ve faaliyete geçmelerinin ardından kalemelerde çalışan personel daha rahat ve müdahalesiz ortamlarda çalışma imkânı bulurken vatandaşlar da gereksiz zaman israfından kurtulacak tek noktadan birçok işini çözüme imkânına kavuşacaktır.

6.3. Kısıtlı Alanlar;

Türk adliyesinde öteden beri oldukça fazla dillendirilen ancak çözüm getirilemeyen sorunlardan bir tanesi de yargı unsurlarının sessiz ve işlerine yoğunlaşacakları ortamları bulamadıklarına ilişkindir. Adliye binalarında görev yapan pek çok hâkim ve Cumhuriyet savcısı sessiz bir ortamda sakince dosyalarını inceleyememekten yakınmaktadır.⁴⁰ Gerçekten de adliye koridorlarında var olan kalabalık, kimi zaman çarşı-pazar görüntüsü oluşturmaktadır. Onca uğultu arasında kapıları açık şekilde çalışan, her an vatandaşın değişik talepleriyle karşı karşıya kalan kalem personeli ile hâkim ve Cumhuriyet savcılarının bu karmaşa içinde işlerine yoğunlaşmalarını ve arzu ettikleri derecede nitelikli iş üretebilmelerini beklemek mümkün değildir. Bu durum vatandaşların da doğru başvuru mercilerini bulmalarında ve profesyonel bilgi edinmelerinin önünde büyük engel oluşturmaktadır. Öte yandan taraflar, a hâkim ve savcılara kendi odalarında duruşma dışında dosyaları veya açacakları davalarla ilgili sıklıkla sorular yönelttikleri, bu görüntünün, vatandaşların, adalet algılarında büyük örselenmelere yol açtığı görülmektedir.

Hâkimlerle, tarafların yargı faaliyetine ilişkin konularda karşılaşmaları gereken yer duruşma salonlarıdır. Bir tarafın, dosyayla ilgili hâkime odasında bir hususu sorması veya izah etmesi halinde, hâkimin derhal diğer tarafı da çağırması en önemli yargı etiği ilkelelerinden.

Adliyeye giren herkesin her alana serbestçe erişmesinin doğru olmadığı kabul edilse de bu kısıtlama hiçbir şekilde başvuru sahibinin işi halledilmeksizin adliyeden çıkıp gitmesi şeklinde yorumlanmamalıdır. Hem adliyede işi olanların amacına ulaşmasını kolaylaştıracak hem de adliye mensuplarının sakin bir ortamda çalışmalarını sağlayacak bir yöntem geliştirilmelidir.

⁴⁰ Mahkeme yönetimi projesi kapsamında ihtiyaç analizi çalışmaları sırasında yapılan araştırmada Ankara Adliyesinden bir hakim odasına mesai saati bitimine kadar 150 kişinin girip çıktığı adliyeyle ilgili veya yaşadığı sorunlarla ilgili soru yönelttiği görülmüştür.

Bu kapsamda kısıtlı alanlar olarak adliyede belirlenecek olan mahaller, başta hâkim ve Cumhuriyet savcısı odaları ile kalemlerdir. Uygulama, kısaca bu tür çalışma odalarının bulunduğu koridorların kişi kalabalığından ve sestən arındırılması, başkaca mahkeme birimleri tarafından çözüm getirilebilecek başvuruların hâkim ve Cumhuriyet savcısını veya kalem personelini meşgul etmemesi ancak zaruri halde çalışma koridorlarına başvuru sahibinin girebilmesi şeklinde özetlenebilir. Bu doğrultuda bu koridorlar ziyaretçi erişimine kapatılacak ve yalnızca izin alan kişilerin girişine izin verilecektir.

Yukarıda ele alınan ön büro ve danışma masası gibi proje uygulamaları da kısıtlı alanlar sistemini destekleyici yan unsurlar olarak değerlendirilebilecektir.

Kısıtlı alan kavramı ile anlatılmak istenen, adliye içindeki her birime her isteyen istediği anda ve şekilde girmesinin kısıtlanmasıdır. Bu sayede ciddi odaklanmayı gerektiren, ihtisas ve tecrübe ile yürütülebilen görevlerin yapılabilmesi için mümkün ortam oluşabilecektir.

Makul bir gerekçe ile veya özel sebeplerle kısıtlı alanlarda bulunan adliye mensupları ile görüşmek isteyen kişilerin bu alanlara girişi mümkün olmalı ancak bu erişim ziyaret edileceklerin belirlediği biçimde ve onları işlerini yapamaz hale getirmeyecek zaman dilimlerinde mümkün olmalıdır.

Bu çerçevede adliyelerde üç alan oluşturulması önerilmiştir: açık, yarı kısıtlı ve kısıtlı alanlar. Tam erişimli, yarı erişimli, erişimsiz bölgeler.

Açık alanlar adliyeyi ziyaret eden tüm vatandaşların rahatlıkla ulaşabileceği, girmek için hiçbir yetkilendirmeye ihtiyaç duyulmayan alanlardır. Danışma masaları, ön bürolar, baro odası, harç vezneleri, duruşma salonları, kafeteryalar, bekleme salonları, adli tıp birimi, adli sicil bürosu bu alanlara örnek olarak sayılabilir.

Yarı kısıtlı alanlar ancak birinci seviye yetkilendirmeye sahip ziyaretçilerin bulunabilecekleri alanları ifade etmektedir. Kalemler ve sorgu odaları bu tür alanlardır.

Kısıtlı alanlar ise son seviye yetkilendirmeye sahip ziyaretçilerin girebilecekleri alanları ifade etmektedir. Hâkim ve Cumhuriyet sav-

cısı odaları, kütüphaneler, arşivler ve emanet odaları bu alanda yer alacaktır.

7. Adliye Mimarisi Çalıştayı;

Mahkeme Yönetimi Sisteminin Güçlendirilmesi Projesi ile Avrupa Birliği'ndeki en iyi uygulamalar göz önünde bulundurularak yargının mevcut iş yükünü azaltacak, yargılama süresinin uzamasını önleyecek, kişilerin yargıya yaptıkları başvurulardan daha etkin sonuçlar almalarını sağlayacak bir mahkeme yönetimi sisteminin kurulması ve bu sisteminin işletilmesini sağlayacak teknik alt yapının oluşturulması bu kapsamda adliye binalarının işlevselliğinin artırılması için ülkemizde ilk defa 16 Nisan 2013 tarihinde yapılan Adliye Mimarisi Çalıştay1, 25-27 Haziran 2013 ve 2-3 Temmuz 2013 tarihleri arasında tekrarlanmış ve sonuncusu da 30 Eylül - 1 Ekim 2013 tarihleri arasında İstanbul'da yapılmıştır.

Her ne kadar birçok büyük adliye binasının yapımı tamamlandıktan sonra bu çalıştaylara başlanmış olsa da başarılı bir adliyenin mimari özelliklerinin tespiti için sorunu bilen tarafların katılımıyla düzenlenen bu toplantıların, olumlu bir başlangıç olduğunu söylemek mümkün bulunmaktadır.

Bu çalıştaylara; Adalet Bakanlığında yetkililer yurt içi ve yurt dışından mimarlar/akademisyenler, pilot adliye Cumhuriyet Başsavcılar1, komisyon başkanları, Cumhuriyet savcılar1, hukuk hâkimleri, idari işler müdürleri, Türkiye Barolar Birliği'nden avukatlar katılmıştır.

Çalıştaylarda; İdeal bir adliyenin sahip olması gereken mimari özellikler ve lokasyonun nasıl olması gerektiği üzerinde durulmuştur.

Bu çalışmalarda yeni yapılacak adliye binalarında bazı temel unsurların göz önüne alınması gerektiği düşünülmüştür. Bu kapsamda, ön büro, danışma masasının kurulması ve duruşma salonlarının daha çok zemin katlarda konumlandırılması üzerinde durulmuş buradaki insan sirkülasyonunu sağlıklı bir biçimde eritebilmek için zemin katlarda geniş alanların bırakılmasının önemine yer verilmiştir.⁴¹

⁴¹ Adalet Bakanlığı Strateji Geliştirme Başkanlığı tarafından hazırlanan bilgi notla-

Sonuç

Devletin yurttaşlara karşı üstlendiği en önemli görevlerden birisi de sağladığı kamu birimi hizmetlerinin yeterince tatmin edici olmasıdır. Yargı organlarının verilen hizmetler, kamu hizmetlerinin en önemlilerindedir.

Uyuşmazlıkların yargı mercilerince çözümü, meydana gelen zararların giderilmesi, mütecavizlerin cezalandırılması, bir yandan kişilerin hukuka olan inancının sağlanması ve hukuk güvenliğinin oturması bir yandan da adalet duygusunun tatmini açısından önemli rol oynamaktadır.

Hızla değişen dünyamızda her alanda olduğu gibi yargı düzeninde de belli bir kalitenin sağlanmasında, adliyelerin fiziki ve mimari özellikleri ve koşulları çok büyük önem taşımaktadır.

Dünyada ciddi bir araştırma ve incelemeye konu olan adli mimari ve adliyelerin daha iyi hizmet vermesi için gereken fiziki koşullarla ilgili olarak maalesef ülkemizde yapılan araştırma ve inceleme yok denecek kadar azdır.

Öncelikle yargının vakarına uygun hem yargı çalışanları, hem vatandaşlar, hem de avukatlar için ihtiyaçların kolaylıkla karşılandığı modern çalışma mekânlarına ihtiyaç bulunmaktadır. Buradaki vakara uygunluğun binanın büyüklüğü olmadığı, fonksiyonellik, kullanım kolaylığı, pratiklik, ulaşılabilirlik gibi mimarinin genel ilkeleri çerçevesinde yaklaşılması gerektiği açıktır. Hatta ülkemizde adliye saraylarında dünyanın en büyük, ikinci büyük gibi diğer alanlarda sıkça kırmadığımız rekorların bu alanda kırılmasının doğurduğu tezat irdelenmeli, çalışmamızda başlıcalarına temas ettiğimiz sakıncalar yönünden, bu durumun orta ve uzun vadede yol açacağı sıkıntılar üzerinde araştırmalar ve ciddi analizlerin yapılması gerekmektedir.

Büyük şehirlerimizin çoğunluğunda, son yıllarda yapımı tamamlanan devasa ölçülerdeki adliye binalarına rağmen, kısa sürede binaların yetersiz hale gelmesi; hem adliye planlamalarındaki projeksiyon hataları yönünden, hem de adliyelere gelen iş yükünün azaltılama-

rından ve adı geçen birimden temsilci olarak bu toplantılara katılanların notlarından ve değerlendirilmelerinden yararlanılmıştır.

ması, arabuluculuk, uzlaştırma gibi alternatif dava çözüm yollarının devreye sokulamamasından kaynaklanan yönleri itibariyle üzerinde bilimsel metotlarla çalışılması ve çözüm imkanları araştırılması gereken bir husustur.

Adliye binaları, yargı çalışanları ve avukatlar için verimli ve huzurla çalışabilecekleri mekanlar olarak tasarlanırken, vatandaşlara adliyenin girişinden itibaren iyi bir enformasyon sağlanması, açtıkları davalar veya haklarında yürütülen soruşturma ve yargulamalarla ilgili asgari öngörülebilirliğe sahip olmaları, hizmet odaklı devlet anlayışının ve hukuk devleti ilkesinin temel esasını oluşturmaktadır.

Ulaşım ve iletişim araçlarındaki gelişmelerin etkisiyle ulusal sınırlar ortadan kalkmaya başlamış, küreselleşme denilen olgu her yerde kendisini hissettirir duruma gelmiştir. Böylece bir ülkenin hukuk kuralları, vatandaşları kadar yabancılara da uygulanmaya başlamış ve uluslararası hukuk kurallarının önemi daha da artmıştır. Ayrıca yüzyılımız, bireylerin bilinçlerinin yükseldiği ve yönetimlerin gün geçtikçe demokratikleştiği bir dönemdir. Artık vatandaşlar ülkelerinin kendilerine sağlayamadığı haklarını uluslararası yargı kuruluşları yoluyla kazanabilmektedir.⁴²

Bu bakımdan vatandaşların beklentilerine göz kapama imkânı ortadan kalkmış bulunmaktadır. Devletimizin altına imza koyduğu sözleşmeler ve uluslararası kuruluşlar da buna zorlamaktadır. Çağdaş bir devletin vatandaşlarına birinci sınıf bir adalet hizmeti sağlaması temel bir görevi olduğu gibi iyi bir yatırım ortamı oluşturulması, işsizlik ve yoksullukla mücadele politikalarında başarıya ulaşmak için de adliyelerin fiziki ve mimari koşullarıyla gelişmiş yargı sistemlerinin standartlarını sağlaması gerekmektedir. Çünkü yerli ve yabancı yatırımcının aradığı temel şartlardan birisi de çağdaş yargı sistemidir.

Hukuk düzeni ve yargının, hukuki ilişki ve uyumsuzluklarda güveni ve memnuniyeti sağladığı oranda toplumda iç ve dış ekonomik ilişkiler ile refah da gelişir.

Geçmiş adına adliyelerin fiziki özellikleri ve mimari koşulları adına ideal yaklaşımlar ortaya koyulamazken, ülkemizde son yıllarda

⁴² Selma Bakır/ Emil Ünen, "Türk Yargı Sistemi ve Toplam Kalite Yönetimi", Yeni Türkiye, Ankara, 1999, Sayı 26, s.289

adalet politika yapıcılarınca bu konunun farkına varılmış olması geç kalınmış olsa bile olumlu bir husus olarak göze çarpmaktadır. Daha önce adliye projeleri, teknik birimlerce salt metrekare ve mimarinin genel ilkelerinden hareketle masa başında veya çok sınırlı adliye çalışanına danışılarak yapılmakta iken (genellikle başsavcı ve komisyon başkanlarına) bu hususta son yıllarda hâkim, savcı, avukat, mimar gibi paydaşların ve yurt dışından gelen uzmanların katılımıyla adli mimari çalıştaylarının yapılması ve genel standartlar belirlenmeye başlaması, gelecek adına umut verici bulunmaktadır.

Bu kongre ve çalıştaylar devamlı hale getirilmeli, ülkemiz için adli mimari politikası çağdaş bir adliye konsepti ve ilkeleri oluşturularak, oluşturulan bu yaklaşım çok hızlı biçimde hayata geçirilmeye başlanmalıdır.

Dünyada fiziğin, kimyanın ve diğer bilim dallarının buluşlarından yararlandığımız gibi adli mimari ve adliyelerin fiziksel özellikleri alanındaki buluşlardan, yaklaşımlardan yararlanılmalı ve bu yaklaşımlar ülkemiz koşullarına uyarlanmalıdır. Adliyelerin fiziki ve mimari özellikleri tasarlanırken bilimin ilkelerinden taviz verilmemeli, yapılacak yatırımlar rant anlayışı ve siyasi beklentilere feda edilmemelidir.

Kaynakça

Kitap ve Dergiler

- Aşçıoğlu Çetin, Bir İnsanlık Hakkı Adil Yargılanma, Cumhuriyet Bilim Teknik, 7 Nisan 2001,
- Aşçıoğlu Çetin, Bireyler Türk Yargısına Neden Güvenmiyor, *Manisa Barosu Dergisi*, 2003, sayı:86,
- Bakıcı Sedat, "Davalar Neden Geç Sonuçlanıyor" , *Balıkesir Barosu Dergisi* , Mart 1983, Sayı :12,
- Baktır Selma / Ünen Emil, "Türk Yargı Sistemi ve Toplam Kalite Yönetimi", Ankara, Yeni Türkiye,1999, Sayı 26,
- Bıçak Vahit, Ceza Adaleti Yönetiminde Kalite ve Etkinlik (http://www.kriminoloji.com/Ceza_Adaletinde_Kalite_Yonetimi.Bicak.htm) Erişim Tarihi:01.01.2015
- Develioğlu Ferit, "Türkçe Osmanlıca Ansiklopedik Lugat", 17. Baskı, Aydın Kitabevi, Ankara 2000,
- Deyneli Fatih, "Türkiye'de Adalet Ekonomisinin Karşılaştırmalı Analizi", T.C. Maliye Bakanlığı Strateji Geliştirme Başkanlığı Yayın No:2010/405 Ankara, 2010,

- Dönmezer Sulhi, Ceza Adaletinde Reform İlkeleri, İÜHFİM, C. 37, Sayı 1-4, İst.1972,
Elveriş İdil, Adliye Gözlemleri-İstanbul Mahkemeleri, İst. Bilgi Üniv. Yayını, Mart
2008,
Feyzioğlu Metin, "Ceza Muhakemesinde Vicdani Kanaat", Yetkin Yayınevi, Ankara,
2002,
Kaya Kamuran, "Kişi Mahremiyeti ve Mahkeme Aleniyeti Bağlamında Duruşmanın
Halka Açıklığı," *Türkiye Adalet Akademisi Dergisi*, Nisan 2010, sy:1,
Kuru Baki "Hukuk Davasında Dikkat Edilecek Hususlar" İstanbul Barosu Sem (Staj
Eğitim Merkezi) Cumartesi Forumları İstanbul Barosu Yayınları, 2007 s.252
Müderrişoğlu Ümit, Türk Adli Yargı Örgütü ve Adil Yargılanma Hakkı, TODAİE,
Yüksek Lisans Tezi, Kasım 2004,
Ortaylı İlber, "Kırk Ambar Sohbetleri", Aşına Kitaplar, Ankara, 2006,
Şimşek Muhittin, "Toplam Kalite Yönetimi", İstanbul, Alfa Yayınları, 2004,
Yılmaz Halil, "Alenilik(açıklık)", *Ankara Barosu Dergisi* 1988/2,
Topraklı Abdurrahman Yağmur (Editör) , "Adliye Tasarımında Güncel Yaklaşımlar
Farklı Ülke Uygulamaları "Ankara 2013,
Türk Dil Kurumu "Türkçe Sözlük", 9.baskı, 2. Cilt. Ankara,1998, s.21
Ünal Şeref , "Avrupa İnsan Hakları Sözleşmesi", T.B.M.M. Yayını,
Yayla Yıldızhan, Yargıda Kalite ve İnsan, *Görüş Dergisi*, Ekim-Kasım 1998,

İnternet Adresleri;

- "Adli İstatistikler 2013", (http://www.adlisicil.adalet.gov.tr/istatistik_2013/43.pdf)
Erişim Tarihi:01.01.2015
Avrupa Adaletin Etkililiği Komisyonu (CEPEJ) (<http://www.cepej.adalet.gov.tr/dosya/dokumanlar/mahkeme-kullanıcılarına-yonelik-memnunuyet-anketleri-duzenleme-rehberi.pdf>)Erişim Tarihi: 08.01.2015
Adliye personeli el kitabı (http://www.myd.adalet.gov.tr/dokumanlar/adliye_personeli_el_kitabi_sonhali.pdf), Erişim Tarihi: 01.01.2015
Adalet Bakanı 2014 yılı Plan ve Bütçe Komisyonu Bütçe Sunuş Konuşması, (<http://www.sgb.adalet.gov.tr/duyurular/2013/2014butcesunuskonusmasi.pdf>) Erişim Tarihi:01.01.2015
<http://www.hsyk.gov.tr/dosyalar/faaliyet/faaliyet-raporu-2013/index.html#p=65>
Erişim Tarihi:07.01.2015
<http://www.hukukiyardim.gov.tr/kitap.pdf>) Erişim Tarihi:01.01.2015
10. Kalkınma Planı, s.36
<http://www.kalkinma.gov.tr/Lists/Kalknma%20Planlar/Attachments/12/Onuncu%20Kalkınma%20Planı.pdf>), Erişim Tarihi:01.01.2015
(<http://www.istanbulanadolu.adalet.gov.tr/adliyemiz.php>) Erişim Tarihi:01.01.2015
(<http://www.istanbul.adalet.gov.tr/sayfagoster.asp?pageno=11>) Erişim Tarihi:01.01.2015
<http://www.myd.adalet.gov.tr/amac.html>, Erişim Tarihi:01.01.2015

http://www.tuik.gov.tr/Kitap.do?metod=KitapDetay&KT_ID=11&KITAP_ID=139

TÜİK Yaşam Memnuniyet Araştırması, (http://www.tuik.gov.tr/Kitap.do?metod=KitapDetay&KT_ID=11&KITAP_ID=15), Erişim Tarihi: 01.01.2015

Türk Dil Kurumu Büyük Türkçe Sözlük (http://www.tdk.gov.tr/index.php?option=com_bts&arama=kelime&guid=TDK.GTS.54a53ffed29547.56332412), Erişim Tarihi: 01.01.2015

Yargı Bağımsızlığının Fiziksel Ve Ekonomik Koşulları Türkiye raporu (http://www.yarsav.org.tr/resimler/filemanager/YARGI_BAGIMSIZLIGININ_FIZIKSEL_VE_EKONOMIK_KOSULLARI_RAPORU_TURKCE.doc) Erişim Tarihi:01.01.2015